

# 軽井沢 & 高山 旅行

中学一年 A 組 西山 大輝

## + はじめに

3月11日、東日本大震災。被災された方々にお見舞い申し上げます。

今年の夏の旅行はさすがに無理だろうか、と思っていた。

だが、鉄道の回復は早く、東北の一部の列車以外、運行を始めた。

「これなら行けるかも。よし、旅行の計画たてよう。」

私は6月頃、予定を立て始めた。

ざっと言うと、軽井沢と高山を回る旅行だ。

そして、8月21日に旅行を出発した。

十条 10:14 発～（埼京線 普通 新木場行き）～新宿 10:26 着

新宿 10:54 発～（特急リゾート草津 長野原草津口行き）～高崎 12:20 着

## + 特急リゾート草津

8月21日、天気はあいにくの雨、雨とかほんと最悪だ……。

あ、靴ひもほどけた。

ああもう！！

なんか嫌な予感がする。

何も起こらないといいな～。

そう思いながら帝京大学病院の前を通過して最寄りの十条駅に向かった。

ちなみに途中まで母が付き添う。

15分ほど歩いて、十条についた。

ああ、切符だ、切符切符！

乗車券は十条から横川まで、特急券は新宿から高崎までだ。

なんかこの緑色の大きい切符を見ると[旅！]という気分が湧いてくる！

ということで改札を入り、一番線で待っていよう。

ちょっと早くきちゃったか。

しばらくしたら臨海線の車両が入って来た。

正直、205系がよかったな～

んじゃ、出発！

12分後、新宿に着いた。

ここからあのリゾート草津（写真参照）に乗って高崎まで行くのだ！！クーっ！

これに乗ってみたかったんだよな～ v(^ 0 ^ )v

で、その「リゾート草津とはもともとお座敷列車だった「せせらぎ」と「やまなみ」を改造してできた主に吾妻線を走っているリゾート列車だ。

んで、それは何番線にくるのだろうか？

改札のところにある表示板を見ても、ちょっとくるのが早かったらしくて、まだのってなかった。

駅員さんに聞くか。

俺「すみませーん……」

駅員「はい、何でしょうか？」

俺「あの一…、リゾート草津は何番線にきますか？」

駅員「ええっと、6番線です。」

俺「あ、ありが hmb、fjg ろ p た。」

やべえ、かんじまった……

ということで、6番線とわかった。

じゃあ、リゾート草津の中で食う軽食でも買っておこ。

あ、じゃああそこに見えるスタバでサンドイッチとカフェモカでも買っておこ……

「?!」

何だありゃ？

中央線のホームに「みたけ・おくたま探訪号」表示……

何だろうか？

見てみたいな～

が、これを見たら軽食が買えない……

ああ、どうしよう！

よし、ここは奥の手を使おう！

母に「サンドイッチとアイスカフェモカ買っというて！」と言っておいた。

これなら大丈夫だ。

ちっとせこかったか、……

ホームにおりてしばらくしたら来た。

183系だった。

な～んだ。

期待してたのに……

それでは6番線に行こう。

そういえば6番線って……。

あ！結構距離があるんだった！

間に合うのはわかってるが、写真を撮る時間があ……

もういい！走る！！

うおおおおおおおお！！！！

が、1分も無かついた。

なんだ。

まだ来て無いじゃん。

ちょっと損したかも……

発車5分前にやっと入って来た。

「やっとか.....」

池袋よりから入線してきた。

が、いつまでたってもテールライトがヘッドライトにかわらない。

ああ、時間があ！

発車一分前.....

もういい！！車内へいこう！

てか、車内スゴい（||| °0°）

もともと座敷列車だったものをこまでかえてしまうとは！



[普通]埼京線 十条にて



[快速]みたけ・おくたま探訪号 新宿にて



[特急]リゾート草津 新宿にて

## 十高崎駅への挑戦

それでは出発！

いや～この座席、設備、最高だあ！

でも高崎までで堪能できるかなあ.....

本当は終点の長野原草津口まで行きたいけど、横川行かなきゃ.....

池袋、発車。

僕がいるのは一番後ろの1号車の8番C席、母が7番Cだ。

ちょっと中をまわってこよっと！

キッズルーム、展望席、畳の部屋.....

スゴすぎる.....

しばらく展望室にしよう。

たしかにお座敷列車の「せせらぎ」「やまなみ」の名残はある。

大宮に着いた。

そろそろ自分の席に戻ろう。

ああああああああ.....

ふかふかして気持ちのいい席が眠気を誘う.....

だめだ！寝るな！おれ！

ここでカフェモカの登場！

フー.....

スタバのカフェモカ美味しっ！

サンドイッチも頂こう。

なぜかカフェのサンドイッチはおいしいと感じるよな～

ごちそうさま～

熊谷到着。

ああ、あと一駅だあ。

よし、景色を堪能するぞ！

といっても、高崎までは町なんだよな.....(T\_T)

しょうがなく景色を見ながら倉賀野通過。

高崎到着。

さようなら～なんてしてる暇なんか無い！！

3分乗り換えだぞ！！

鉄道旅行ではつきものだが.....

もういい！！走る！！

と思ったら、冷静になって考えてみたら、余裕で間に合うじゃん.....

なーんだ、歩いていこ。

一分のこして電車に乗った。



[普通]信越本線 横川にて

## +いざ碓氷峠！

残念ながらボックス席はとれなかった……

それでは出発！

こんな日にこんな時間でも客は多いんだな。

途中でドット客が降りることも無く、横川に着いた。

よし、まず山登りする前に昼飯！峠の釜飯だ！！うおおおおおお！！

これ、すんげーうまいんだよ！

ということで、改札を出て、目の前の荻野屋に入った。

結構客がいっぱいいた。

早速「釜飯一つ。」頼んだ

店のテレビでは24時間テレビがやっていた。

お！徳光さん走ってる！

がんばれ！！

お！釜飯キターーーー！

んじゃいったっだっきまーす！

てか、具が多い……

でもうまい！

twitterで釜飯のことをつぶやいたら「その釜持ち帰ろ！邪魔になったら植木にすればいい！」ときたが、このあと山上るんで、重くなるとあれなんで……

完食。ごちそうさま～。

おいしかった。

結局釜は持ってきませんでした。

ここからの予定は眼鏡橋に行って、横川駅まで戻ってきて、バスで軽井沢に行く、って感じ。

ということで、出発！

あ、鉄道文化村のEF63 だあ。

場外から撮れるだけ撮ろう。

しばらく歩いていたらトロッコが走ってる線路の横に合流した。

まだ歩道のところに線路の跡がある。

ここを本当に列車が走っていたと考えると背中がゾクッ！とする。

しかし、歩いてみると長いように感じる……

小学生のとき、トロッコで峠の湯（共同浴場）まで行ったことはあるが、歩いたことは今回が初めてで、長く感じ……

「ん?!」

前方に茶色っぽい物体が……

何だありゃ？

サルか？

んなわけな.....くない！！

確かに猿だ！猿の群れだ！

木、電信柱、レール、架線、手すり、草むら、歩道.....。

野生の猿がこんなところにあらわれるんだなあ～

そういえば2010年の停車場にもこんなことが書いてあったけど、本当だったんだな。

母が「物を盗んでくるから気をつけなさい！」と言ってからこっそり猿を撮ったけど、うまく撮れなかった。

正直怖かった.....

だってボスらしき猿がこっちを見てくるんだもん.....

がんばって目はあわせようとしなかった。

あ、後ろからトロッコが近づいてくる！

近づいてくるとに横川方面からどんだん山に逃げていく。

トロッコ列車より少し早く丸山変電所の前についた。

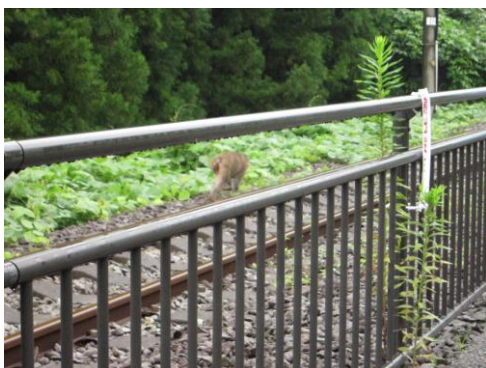
なんかいかにもそれを「使ってました！」って言う感じが伝わってくる



荻野屋



EF63



サル（中央部にいます）

## + 眼鏡橋！

やっと峠の湯の前まで来た……

少し休憩……ってまだ早い！

まだまだ！

ということでアプト式（歯車を噛み合わせて走る方法）の列車が走っていた旧線の跡を通っていく。

あ、トンネルだ！

てか、ライトはついているものの、結構くらい……

ああ、静かだな～

結構トンネルあるんだな。

二つ目のトンネルを抜けたら湖が広がっていた。

碓氷湖だ

「うわああ……」

霧がかかっている、幻想的だった。

「？」

奥の方に赤い橋がある。

眼鏡橋ではない。

だってちいさいんだもの。

んじゃ何だ？

ウソ眼鏡橋？

もういい！

次行こう！次次！



旧丸山変電所



トンネル内部

五つ目のトンネルに入った

このトンネル曲がってて長いな～

「jurguo´り@ ; @ 【 ; · . 5 6 7 hue.....」

向こうの方から子供の騒ぎ声が聞こえる。

という、この先は眼鏡橋か？

どんどん進むにつれてにぎわってくる。

そして、トンネルを抜けたら.....

眼鏡橋到着！！！！

ついでおおおお！！

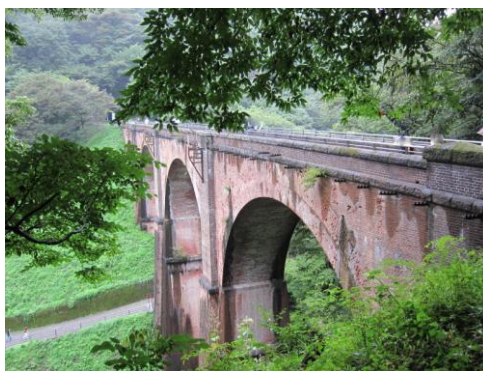
ここが大人の休日倶楽部のCMで吉永小百合さんが出ていたと思われる場所かぁ。

上からのぞくと.....高ーい！！

いや～すごいな～



碓氷湖と謎の橋



眼鏡橋



吉永小百合さんが歩いた場所(多分)



## + 悲劇.....

さてと帰ろう。

ああ、のぼりの時と比べて全然楽だ！こんなにかわるもんなんだな。

あ、向こうから小学六年生ぐらいの男の子とその父親らしき人が近づいてきた。

その男の子は『中山道』と書いてある標識をみて、

男の子「ねえお父さん、[なかやまどう]って書いてあるよ」と。

.....

それ、【なかせんどう】っていうんだよ.....

その後お父さんが

父「ああ、それは[なかせんどう]って言うんだよ」

男の子「へ～」

もうその男の子は絶対にこの呼び方を忘れることは無いであろう。だって人前でチョット恥ずかしい思いをしたのだから.....

あっというま（自分の感覚）に碓氷湖に着き、そして峠の湯まできた。ふーっ.....休憩だあ。

が、峠の湯には行かない！

なぜならいつでも滞在時間が少なくてほとんど意味がないからだ。

ということで自販機でスポーツドリンクでも買っていよ.....ってポカリもアクエリも無いじゃん！

しょうがない、怪しいがスポーツドリンクっぽい物を買おう。

飲んでみたら.....あ、ポカリみたいな味だ。

さて、横川に向かって出発！

しばらくして旧丸山変電所の前にきた。

そのまま通過。

あれ？サルがいない。

もうどっかに行ってしまったのか。

.....

やっと横川に着いた！もうすぐ16：30。乗る予定のバスは17：20発だから、碓氷鉄道文化むらにいこ.....

『ガラガラガラガラガラカ.....』（°▽°:)

ガン.....

文化むらのシャッターが開まった。（：\_：）T\_T

え、こんなことってあるの.....

ああ、入りたかったよ！！

しょうがないか.....また今度かあ。

横川 17:20 発～（JR バス 碓氷線 軽井沢行き）～軽井沢 17:54

絶対今度きてやる！

## +バスで軽井沢へ

次のバスまで 50 分くらいある。

それまで何してようかな～。

ぐああああああ..... (背伸び)

母がオロナミンCを買った。

時間になるまで駅舎の中で待っていよう。

あ、そういえば、小学生のときにきたよりもきれいになっている感じがするな～。

うん、確かにきれいになっている。

ああ、ネムイ.....。

このまま寝れそうだ.....。

が、何故か寝れない.....。

あああ.....。

すごく眠い状態で 17:00 になった。

そろそろバス停にいておこう。

バス停は駅から 100 メートルぐらいのところにあった。

もうバス停には二人ほどいて、しばらくしたらぞろぞろやってきた。

そして 15 分ごろ、バスがやってきた。そして乗車。

中は普通～って感じ。

それでは出発。

出発するときには満席状態だった。しばらくしてバイパスに入った。

ああああ.....。

眠い.....

眠...z

ね...Zz

.....ZZZzzz



JR バス 碓氷線 横川にて

## + アパホテル

ふあああああ.....

起きときはもうそろそろ軽井沢の近くだった。

そして.....

軽井沢到着！

ついたぞおおおおおおお！！！！

って霧がすごく深い.....

こんな霧初めてだ。

ちなみに今日泊まるホテルはアパホテル（以下アパ）だ。

「ビジネスホテル?!」と思う人もいるかもしれないが、その分、高山ではいい旅館に泊まることになっている。ホテルについた。

結構いい方だ。チョット値段高いけど.....

ロビーでチェックインをすませた後、部屋に行った。部屋は一階なのにエレベーターを使うという。ロビーが地下って言う訳ではない。

エレベーターのボタンを見たら下から地下1階、ロビー階、1階、2階.....というかたちになっていた。なんて複雑なんでしょう！

部屋は.....室内は普通だが、景色は最高！！だって目の前に長野新幹線、右手に横軽の廃線跡が見えるんですもの！景色最高.....



ベッド

## +翌日までの流れ

ご飯を食べにメレゼ（ショッピングモール）にいった。霧が深かった。店を探してるうちに閉店の時間が迫ってきた。しょうがなく韓国風の焼き肉屋に入った。キムチや辛い物は口に合わなかったが、まあおいしかった。そしてアパに戻った。24時間テレビ見てた。（鳥田紳介が引退するなんて思いもなかった……）そして寝た。6時ぐらいに起きた。サンドイッチとパンを食べた。あ、あと野菜生活。9時頃チェックアウトして軽井沢駅に向かった。

軽井沢 9:27 発～（しなの鉄道 普通 小諸行き）～小諸 9:51 着
小諸 9:59 発～（しなの鉄道 普通 長野行き）～長野 11:02 着
長野 11:24 発～（信州本線 普通 直江津行き）～直江津 12:58 着
直江津 13:12 発～（北陸本線 普通 金沢行き）～富山 15:11 着
富山 16:10 発～（高山線 普通 猪谷行き）～猪谷 17:02 着
猪谷 17:15 発～（高山本線 普通 高山行き）～高山 18:26 着

## +長野へ

軽井沢駅についた。

ここからしなの鉄道に乗って小諸で一回乗り換えて長野に出る。

ホームに入ったときはまだ電車は来てなかった。

しばらくしたら3両編成の赤とグレーの短い電車が入線してきた。

ドアが開いたとたん、「ドドドド……」

すんげー人がおりてきた。なぜかみんな急ぎ気味で。

全員おりたところで一番前のボックス席に座った。

グアアアアアアアアア………(背伸び)

てかすごい空いてる……

あ！モニターがついてる！と思ったが、山手線のような『エコナビ』とか『Hand sign』とかはやっていない。

そりゃ当たり前だ！！ちなみに内容は長野県の天気とか地元の特産品の【宣伝とか】だった。

それでは出発！

窓を開けられるからちょっと開けよう。

あ～、すずし～……

軽井沢を出発してすぐついてしまった。

「こんな早く？」

そう思いながらおりた。確かに小諸だ。

あ、小海線だ！撮ろっと！

あれは世界で初めてのハイブリッド列車だ。僕は小海線は小淵沢から小海までしか行ったことは無いが、始発駅から終点駅、小淵沢から小諸まで乗ってみたいものだ.....

もうとなりには次乗る電車がきていた。さつきとかわらない電車だ。

んじゃ出発！これで長野まで行くのだが、しなの鉄道は篠ノ井まで、そこから長野まではJRなので、乗車券は軽井沢から篠ノ井、そこから先はJRの普通列車乗り放題の青春十八切符を使う。

ああ、眠い.....

長野に着くのは.....約二時間後か.....

んじゃ寝ちゃおう！お休み～ZZZZZ.....

.....

ふああああ.....おはよう.....

おきたら篠ノ井に着いていた。てかいつの間にか結構込んでくるし。

ここから長野までは近い。だから車窓でも見ていよう。

長閑だな～

久しぶりにこういうところに来た。

そして長野到着！

隣のホームには313系の快速みずす天竜峡行きがとまっていた。

ここにきたのは自分で数えてみて6回目かな？ここは父が生まれ育った県だから、ふるさとに行くときはいつも長野で乗り換えているからだ。

次の電車までに弁当を買っておこう。

という訳で駅弁屋の前にきた。なににしよっかな～.....

まだ富山についていないけど、ますのすしでいいや。

んじゃホームに行こ.....って結構込んでる.....

とくに弓を持っている学生さんが目立つ.....

そういえばいつも込んでいるよな～。

冬なら途中の妙高高原や黒姫でスキー目的におりる人は多いんだけど.....

ボックスはとれなかったが、なんとかすわれた。

ますのすしは空いてきてから食べよう。



[普通]しなの鉄道 軽井沢にて



[普通]小海線 小諸にて



[快速]みすず 長野にて



[普通]信越本線 直江津にて

## +スイッチバック

出発進行！

ゆっく〜り出発した。

それにしてもけっこうこんでるな〜。

あ、そういえば青春十八切符にはんこおしてもらってないな。

車掌さんに押してもらおう、しばらくすると車内を回りにくるから。

しばらくしたら車掌さんがきた。そこではんこを押してもらった。

そして黒姫に着いた。この時点で結構空いてきたが、ボックス席はまだ空いていない。が、黒姫でおりたのはほとんど数人。妙高高原もたいしておりなかった。

ああもう！！もう食っちゃえ！！いったっきま〜す！

うわあ！！うまーい！！

やっぱこの味は僕にあっているな。

あ、ボックス空いた！座ろっと！

ふーっ……。やっぱボックスだな。

二本木に着いた。

あ！そうだ！ここは！スイッチバックの駅だ！！

いま、スイッチバックの駅が少なくなってきているが、まだまだここ、二本木はまだまだ現役だ！

ああ、ちなみにスイッチバックとは、険しい斜面などを登ったり降りたりするため、ある方向から反対方向へと鋭角的に進行方向を転換するジグザグに敷かれた線路のことです。

ドアが閉まった。そして長野方向へ走っていく。そしていったんとまって、方向を変えて、二本木をつつかして、スイッチバック完了！

ああ、楽しかった！

+なが〜い乗車

直江津ついたー！！

てか暑い……。軽井沢と全然違う。

乗り換え時間は..... 14分か。

ちょっとは列車は見えるだろう。

あ、向こうの方に京浜東北線の209系と京葉線のメルヘンが1編成ずつとまってる！

疎開か.....ってか撮れにくい。

以前ここにきたときは京浜東北線が2編成と待っていたが.....。房総の方の運用についたのかな？

次はここから富山まで出るのが、2時間かかる.....。金沢から直江津まで3時間ぐらいかけてきたことはあるが、北陸本線の長時間乗車はきつい.....。

でも、乗るしかないのだ。うん、それしかない。

という訳で乗車。ボックス占拠。海側に座った。

てかこの電車ほんと古いな〜。

この列車は普通の色（白に青いライン）だ。本当は青色編成に乗りたかった.....。

富山で会えるといいな〜。

それでは出発。たまにはこういう古い電車もいいもんだね〜。



[普通]妙高 直江津にて



[特急]はくたか 直江津にて



[普通]北陸本線 直江津にて

## + 富山なう！

あ、海だ！海海！！この旅行初の海だ！！

日本海.....かぁ.....。

しばらくして筒石についた。

そう！ここはトンネルの中にある駅なのだ！

ここも何度か見てるけど、やっぱり興奮しちゃうな～。

窓を開けて、撮影！

まあうまくとれたであろう。

ここからもまだつくまでに時間があるから、寝ちゃえ！

おやすみ～。

ZZZZzzzzz.....

うわ！いつの間にかすんげーこんでる！

僕の隣には幼稚園の年長か小学一年生ぐらいの子が座ってた。

富山まであと数駅。起きていよう。

母は未だに ZZZZzzzzz.....

富山の一駅前の東富山で起こした。眠そうだった。

富山に着いた！って、客が全然降りない！どいてよ！

と思ったらほとんど富山で降りて、かつ出入り口が一つの車両に前後の2つしかないからこんなに混んでいるのか。

停車時間はまだあるらしいから、大丈夫か。

そして下車。

富山なう！

んじゃ富山ライトレールをみにいこう。

富山ライトレールとは富山市内を走る路面電車のことです。東京でいう都電みたいなもの。

お！ちょうどとまっている。早速撮影！

うんん.....まあまあかな。

じゃあJRを見ていよう。ホームに行ったら次ぎ乗る電車は来ていたが、まだ発車しないからいろいろ見てい.....「！」あ.....あれは.....青色編成だ！





筒石駅



[特急]サンダーバード 富山にて



富山ライトレール 富山駅前にて



[普通]北陸本線 富山にて



[普通]高山本線 富山にて

## + 豪華なホテル

急いでたから写真はまあまあだったが、なんとか満足した。

つぎはここから猪谷でいったん乗り換えて高山に行く。

それでは出発！

遠くに行けば行くほど自然が多くなってきた。

しまいには秘境みたいになっていた。なんかすごい……。山の上の方は雲で隠れている。列車は蛇行している川に沿いながらはしっていった。

そして猪谷に着いた。

駅舎は結構しっかりしてそうだが、無人駅らしい。ここが JR 東海と JR 西日本の境目の一つなのだ。

それでは出発！

ああ、どんどん山に入ってくう！

飛騨古川に着いた。

どんどん町になってきたぞお！

そして高山に着いた～！

そしてここからホテルに行く。どうやら迎えにきているらしい。駅の改札をでたら僕の泊まるホテルの旗(?)を掲げている人が。どうやらこの人らしい。

母「予約していた西山です。」

係員「あ、西山様ですね。どうぞこちらへ」

そして行った先には……!!!こ、高級車!!

ま、まさここれで……

迎えの車はこれだ！

なんかすごい。

ホテルに到着した。店の係員がお出迎えてくれた。

正直緊張……

このホテルで父と合流するのだが、部屋にいるのだろうか？

チェックインをすまして部屋にはいった。

「!」

高山の町が一望だ！

なんか、なんていうか、とにかくすごい……。



[普通]高山本線

猪谷にて



部屋の様子

## + 翌日までの流れ

浴衣に着替えて、よし、ご飯食べにいこう。

うわ！すげえ……（詳しくは写真で）

それでは風呂に入ろう。風呂は別館の屋上（7階）にある。そのときは小雨だった。

うわあ！！すげー！！

ここも町が一望だ！

風呂に入ったあと、少しだけ町を回った。

雨はやんでいたが、道がぬれていた。だから自分の身長よりちょっと長かった浴衣は下が少しぬれてしまった。

そして部屋に戻り、寝た。

翌日、朝起きて 20 分後ぐらいに朝ご飯を食べにいった。これもうまい！！(写真参照)

少し雨が降っているから、あの高級車で送ってもらおうことにした。

ここからはバトンタッチでお父さんと行く。なんて複雑な……。

川は濁流だ。

そして……。



ご飯の様子（上下）



## + 悲劇（その2。だが、こっちの方がすごい悲劇。うん、そうだ。）

ちょっと見出し長かったかなあ。まあいいか。

高山に着いた。

ここから高山線乗り継いで岐阜行き、名古屋に出て……みたいな感じ、だが……。

案内放送「お知らせいたします。ええ、現在……」

なんか重要そうだから聞いておこう。

案内放送「現在、大雨の影響で、高山本線は始発から運転を見合わせております」

ポカーン……

ぬああああああああああああ！！！！なんということだ！！ 始発から運転見合わせ？！ なんだとおお  
おおお！！

詳しく駅員さんに話を聞かなければ。

聞いたところによると、下呂あたりが大雨でヤバいらしく、初電の特急ワイドビューひだから詰まっているらしく、後ろを走る予定の列車は前が詰まって動けならしい。

どうしようか……。駅の隣には濃尾バスという名の高速バスがある。

選択は1.動くまでまち、特急で名古屋に出る。2.バスで名古屋に出る。

ここは電車が動く気配が全然ないから、バスに乗ってこよう。

てか、バスの方が早そう。

じゃあ、切符を買うためにバスの営業所(?)にいこう。

中は結構混んでいた。

どうやら全席指定らしい。

時間まで間があるからコンビニで午後ティを買っておいた。

バス停に戻ってしばらくしたらバスがきた。

なるほど、結構大きいんだな。



濃尾バス

早速乗車。

残念ながら窓際はとれなかった……。 (泣)

座ったとなりは20代ぐらいの女性だった。

そしたら後ろの方に座っていた父が「空いたよ」といつてきた。

よっしゃああああ！！！！

窓際！！

座ったのは一番後ろの右側だった。

それでは出発！

名古屋 14:05 発～（関西本線 快速 亀山行き）～亀山 15:07 着

亀山 15:41 発～（関西本線 普通 加茂行き）～柘植 16:06 着

柘植 16:15 発～（草津線 普通 草津行き）～草津 17:03 着

草津 17:06 発～（東海道本線 新快速 姫路行き）～石山 17:13 着

## +石山へ

名古屋ついた～！！

飯を食うのだが、どこも混んでるう！！

ということで、スタバで軽食をとることにした。

いっただっきまーす。

おいしかった。

それではホームに行こう。

いろいろと一通り撮ったところで、次乗る関西本線をのホームに行こう。

もうとまっていた。3 1 3 系か。

それでは出発！

意外と混んでいるなあ。

特に空くこともなく亀山についた。

あ、紀勢本線だ！

みにいこ.....うわあ！！

蛾だ！！キヤアアアアア！！

虫が苦手な僕。

とくに蛾は.....。

逃げるように走って紀勢本線を撮り、走って戻った。

しばらくしたら次乗る関西本線がきた。それでは出発！

思ったより早く柘植についた。てか、「柘植」とか読みづらい.....。「つげ」と読むらしいが.....。こっから草津線に乗り換えて草津に出た後、東海道本線の新快速で石山まで出る。

な、なにこれ?!この電車真緑じゃん!!

いままで岡山で黄色、今回の旅行で真青を見たが、真緑もあるとは.....。

それでは出発！

途中から学生がすごく乗ってきた。車内はギュウギュウ詰になった。

が、僕はボックスに座っていたからなんとか救われた.....。

そして草津到着！がここは3分乗換だ。  
といことで急いでホームへ向かう。  
225系くるかな？.....。  
そう思いながら待っていたら来たのは223系だった。  
な〜んだ。

と思ったら後ろに225系が連結していた！！

なんということでしょう！！早速乗車。

おお！前きたとき、液晶パネルはあっても番組は流れていなかったが、ちゃんと放送している！

結構車内は混んでいたが、すぐだから大丈夫であろう。

しばらくしたら石山についた。

ついたぞおおおお！！！！おおおおおおおおおお！！！！！！

あ、改札の外におばあちゃんといとこがいた。

さて、おねだり発令！！



[普通]東海道本線 (313系) 名古屋にて



[快速]セントラルライナー 名古屋にて



名古屋停車中の213系



[特急]ワイドビューしなの 名古屋にて



[快速]みえ 名古屋にて



亀山停車中の 213 系関西本線



[普通]紀勢本線 亀山にて



[快速]関西本線 亀山にて



[普通]紀勢本線 亀山にて



[普通]関西本線 亀山にて



ミルクティーと.....



[普通]草津線 柘植にて



[新快速]東海道本線（223系） 石山にて



[新快速]東海道本線（225系） 石山にて

### + 着いてから24日朝までの流れ

おねだり成功ですし屋にいけることになった！やった！！

ということで近くのイオンに行った。ここの中には「函館市場」という回転寿司がある。

あ、あったあった！

ながれてる～。

それではいただきます！

やっぱすしはおいしい！

てか、サーモン食べすぎかなあ……。

まあ、好きだからいいか！

計12皿も食べた。

ご馳走様。

さてと、次はゴーグルと水着を買いに行く。なぜなら、明日長島スパワールドというところに行くらしいからだ。

まあということでシンプルな水着と青のゴーグルを買った。

そして、おばあちゃん家に行った。

ただいま～。

さて、風呂に入ろう。

すぐ出た。なんでだかわからないが、はやくでてしまった。

そしてテレビを見ていたらニュースで……

「速報です。タレントで俳優の島田伸介さんが引退を表明しました。」

え！なぬ！引退！！

びっくり……。

暴力団との関係があったとは……。伸介のレギュラー番組はどうなるんだろうか？

まあいいや、おやすみなさ～い。

.....

ふあああ……。おはよう……。

今日は三重県にある長島スパワールドに行く。長島スパワールドとは、まあ東京サマーランドの三重県版みたいなものだ。



今日の朝ごはんは.....よっしゃ！たらこご飯だ！！  
やっぱこれはおいしかった。  
それではおじいちゃんの車で出発！  
おれは助手席に座った。  
それでは出発。  
てか、ほんとに眠い.....。  
俺の記憶は三重との境あたりでなくなっていた。  
ZZZzzz  
おきたときは駐車場に入るところだった。  
そして水着に着替えて、休憩場所を確保し、遊ぶぞ！！  
うおおおおおお！！  
てか、このボディースライダーマジ怖かった.....。  
ボディースライダーとは長〜い管の中を猛スピードで滑ってくものである。  
いや、まじ怖かった。  
5時間ほど遊んで、帰ろう！  
疲れた。  
ZZZzzz  
おきたときは近所のスーパーの前だった。  
ついたが、この後銭湯に行くみたいだから、着替えを持って、出発！  
ついた。  
んじゃ、入ろう！  
結構広くていいところだな。  
露天風呂もいいな。  
頭、体をあらって、さて、出よう。  
さっぱり！  
次はご飯を食べよつと。  
なにたべよっかな〜。  
なんとなくカレーを食べよつと。  
お！番号札1番だ！  
ラッキー！  
やっぱ CoCo 壱番屋にはさすがに（以下省略）  
そして家に帰り、おやすみ〜。ZZZzzz

石山 10:15 発～（東海道本線 新快速 姫路行き）～京都 10:30 着
京都 12:00 発～（東海道本線 新快速 近江塩津行き）～米原 12:53 着
米原 12:59 発～（東海道本線 普通 大垣行き）～大垣 13:32 着
大垣 13:41 発～（東海道本線 新快速 豊橋行き）～名古屋 14:13 着
名古屋 14:32 発～（中央本線 快速 中津川行き）～中津川 15:45 着
中津川 15:54 発～（中央本線 普通 南木曽行き）～南木曽 16:12 着

南木曾 17:12 発～（中央本線 普通 松本行き）～塩尻 18:47 着  
塩尻 18:53 発～（中央本線 普通 甲府行き）～小淵沢 19:42 着  
小淵沢 20:18 発～（中央本線 普通 高尾行き）～高尾 22:30 着  
高尾 22:31 発～（中央快速線 中央特快 東京行き）～新宿 23:15 着  
新宿 23:47 発～（埼京線 通勤快速 川越行き）～十条 23:57 着

## + 再び名古屋へ

おはよ～……。

ねむい……。

今日の朝ごはんもたらご飯だ。

やっぱおいしかった。

ここから先の旅行は俺一人で行く。

時間がまだまだまだあるから、京都に行こう。

おばあちゃんと従妹もついてきた。

石山まで車で行き、ここから電車で京都に行く。

きた。

223 系だ。

それでは出発。

すぐについた。

さて、列車を撮ろう。

（写真参照）

弁当、飲み物、お金、その他備品、よし。

それでは 2 番線に行こう。

しばらくしたら来た。

それでは出発！

結構混んでいたが、なんとか座れた。

どんどん人の数は減っていき、野洲についた。

腹減った……。じゃ、飯食おう。

買った弁当は「うなぎ弁当」。

おいしそう！

いったっきま～す！

う～～ん。おいしい！

米原につく前には何とか食べきれた。

そして、米原についた。

ここで乗換だ。

従妹たちとはここでお別れ。どうやらこのあと草津に行って、おいしいと評判のアイスクリームを食べに行くらしい。

おれはここから、大垣にいて、乗り換えて名古屋にまず出る。

それでは米原出発！

ここは最初から最後まで混んでいたから、座ることはできなかった……。

大垣についた。

ここから新快速だ！

ここは座れた。

出発！

てか眠い……。

んじゃ、寝ちゃおう。おやすみ……。



[普通]京都線 京都にて



[新快速]東海道本線 京都にて



[回送]奈良線 京都にて



[関空特急]はるか 京都にて



[普通]湖西線 京都にて



[特急]スーパーはくと 京都にて



[貨物]EF200 京都にて



[新快速]東海道本線 京都にて



[普通]東海道本線 米原にて



[新快速]東海道本線 大垣にて

+ 蛾.....。

名古屋到着！

あ、飲み物がつきてる.....。

買うか。

駅員さんに青春十八きっぷを見せて、改札の外へ。

そのコンビニでポカリをかった。

それほど時間はないからホームに行ってみよう。

まだきていなかった。

どんどん人が流れてきたところでやっと来た。

折り返し運転みたいだ。

それでは出発！

もう眠気は晴れたから中津川まで起きていよう。

てか、結構長いな.....。

桃鉄ではすごく近いのに。

結局寝てしまい、中津川についた。

ここからワンマンの313系に乗換だ。

南木曾まで近いように見えた。確かに近かった。

ということで、南木曾とうちゃ.....ぎゃあああああああああ！！！！蛾だあああ！！！！怖いよう.....優しく殺して.....

あっちにも蛾、こっちにも蛾……。やだよお……。

早く立ち去りたいのに1時間もいるのか……。

(蛾のことを考えるとイラッとくるので、ここからは蛾のことは省略します。)

時間はいっぱいあるけど、なにしようかな～。

特にやることもなく、その辺ふらふらしてたらワイドビューしなのが来た。

軽く撮っていてしばらくしたら、乗る列車が来た。

てか、混んでるし……。

なんとか座れた。



[快速]中央本線 名古屋にて



[普通]中央本線 南木曽にて



[特急]ワイドビューしなの 南木曽にて



[普通]中央本線 南木曽にて

## + 信玄餅

塩尻到着！

ここは6分乗り換えだからたいして時間はない……？！

あ！あれは！塩尻～辰巳を走っている123系ではないか！

早速撮らなければ！

あれは何だ？あの「ミニエコー」というヘッド、テールマークは……

この電車はもともと郵便車だったらしく、それを改造して再利用した、という点が「エコ」だと言うのであろう。

あ、乗る電車が来た。って混んでいる！！

残念ながら座ることはできなかった……。

あきらめかけていたが、二つ目ぐらいの駅で席に座っていた人がおりた。

座ってやる！

よし、席ゲット！！

眠くないから twitter でもやっつけていよう。

そして、小淵沢到着。

え？何？甲府行きなのに、何で先まで行かないで小淵沢で乗り換えるのかって？

その理由は簡単です。

つぎ乗る列車は小淵沢発、もし甲府で乗り換えたら座ることができない可能性が高いから.....ぎゃあああああ！！！！蛾だよ.....怖いよ.....優しく殺してえ.....。

(先ほどと同じ理由で蛾のことは省略！)

まだ時間はある、って、腹減った.....。

どっか店ないかな〜。と探したが、あったのは立ち食いそば屋だけだった.....。

ああ、もう！

我慢してやる！！

駅に隣接しているお土産屋でチップスターと.....ん？これは信玄餅だ！

信玄餅といえば、ついこの前、修学旅行に行ったときのお土産として買ったが、数がすくなくて損をしたのであった.....。

今回は8個買ってやる！

ということで、信玄餅とチップスターを買った。

さて、ホームに行こう。

ベンチのところに登山帰りと思われる5人程度の人たちのかたまりがあった。

しばらくしたら乗る列車が来た。

6両編成、3両+3両で紺色と肌色の列車だ。

そして、しゅっぱつ！



[普通]中央本線辰巳支線 塩尻にて



[普通]中央本線 塩尻にて



[普通]中央本線 高尾にて

## +ゴキ○リ事件

ポテチ食い終わった。なんとか救われた……。

しかし、ながいな～、この列車の乗車時間。

体もつかない……。

登山帰りの人たちは疲れている雰囲気はまったくない。

携帯をいじりながらわいわい盛り上がっていた。

しばらくすると……

「キヤーー！！」

？！

女の人の叫び声が聞こえた。

聞こえてきたさきを見てみると……ウギィ！！

ゴ…ゴキ○リ！！

ああ、だれか助けてくれえ！

そしたら勇敢な男性が素手でゴキブリを捕まえて……ドアが開いた瞬間「パッ！」と手放した。

「……。」

その人の行動に言葉が出なかった……。

が、車内は平和になった。

+なんとか新宿……

放送「まもなく高尾～高尾～終点です。」

やっと高尾！

んで次は一分乗り換え。

隣ホームだとは聞いているが、間に合うのだろうか……。

あと、小淵沢では蛾が怖くて、すぐに列車に乗ってしまったから写真を撮っていない。

即撮って、即乗る、でいいか。

よし、がんばるゾ。

って、あ！！

ドアが開く前にもう発車ベルがなっている！！

ああもう！もういい！  
撮ってやる！  
ドアが開き……即撮って……なんとか乗車完了。  
よかった。  
ていうかぜんぜん人乗ってこない。  
夜だらか。  
やっぱ中央特快はイイ！  
西八王子、八王子、豊田、日野、立川、国分寺、三鷹、中野。  
そして……。  
+やっとなかに……  
新宿着いた！  
やった……？！  
なんだあれ？  
あの赤いのは……あ！  
試験として利用される E491 系、通称「East-i E(イーストアイ イー)」だ！（写真参照）  
もう 23 時を過ぎている過ぎているせいか、鉄オタは一人もいなかった。  
撮り放題♪  
どうやら母が迎えに来ているらしいので、待ち合わせ場所に列車を見送った後行った。  
ああ、いたいた。  
ホームに上がってみた表示板には「終電」  
なんか背中がゾクッ！とした。  
が乗るのはその列車の少し前に発車する「通勤快速」の川越行きだ。  
しばらくしたら来た。  
げ……。  
すんげー混んでる……。  
ぎゅうぎゅうづめのなかにむりくり入った。  
そして 10 分後……。  
ついた！！  
ていうか、すごく腹減った……。  
耐え切れないからココスでたべよう。  
おれはハンバーグを食べた。  
いや～おいしい！  
てか深夜までやっているとかなんかすごい……。  
食べ終わり、歩いて 10 分ほど……。  
やっとなか！  
いや～疲れた……。  
それではおやすみ……。





East-i E 新宿にて



終電の表示.....



ココスのハンバーグ

+終わりに

今回の旅行は自分にとって波乱万丈で、ハードな旅行だと感じた。

私はこういう旅行は正直大好きだ。

いままでも北海道日帰り旅行や、東北一周旅行などした。

私はこれからももっと楽しむことができる旅行制作し、を実行していきたいと思う。

最後まで読んでいただき、ありがとうございました。

参考 HP:

「えきから時刻表」 <http://www.ekikara.jp/top.htm>

「JR 時刻表」

完